

Эмоциональные связи сиблингов и привязанность к матери во взрослом возрасте

О.В. Алмазова Московский государственный университет имени М.В. Ломоносова, Москва, Россия.

Поступила 20 ноября 2014/ Принята к публикации: 29 ноября 2014

Emotional ties between siblings and attachment to the mother in adulthood

Olga V. Almazova Lomonosov Moscow State University, Moscow, Russia

Received: November 20, 2014 / Accepted for publication: November 29, 2014

В статье анализируются взаимоотношения взрослых сиблингов, их специфика и многообразие, приведены примеры типологий отношений взрослых братьев и сестер, разработанных американскими и индийскими психологами. Кратко охарактеризован современный взгляд на привязанность к матери у взрослых людей и условия, необходимые для установления близких, доверительных межличностных отношений. Дан сжатый обзор современных зарубежных исследований в указанных областях. На отечественной выборке (N=277) выделено и описано четыре типа взаимоотношений взрослых братьев и сестер: эмоционально-позитивные (сердечные, гармоничные) – 39% выборки; амбивалентные (сердечные, конфликтно-конкурирующие – 32%; отстраненные (не близкие, не конфликтно-конкурирующие) – 18%; конфликтные (не близкие, конфликтно-конкурирующие, вплоть до враждебных) – 11%. Произведено сравнение трех типологий взрослых сиблинговых отношений (отечественной, американской и индийской). При помощи внутриспарного сравнения показана взаимность сиблинговых отношений во взрослом возрасте. На основе результатов эмпирического исследования раскрывается сложная связь особенностей привязанности к матери с характером взаимоотношений между сиблингами во взрослом возрасте. Показано, что есть взрослые люди с надежным типом привязанности к матери, имеющие при этом отстраненные или даже конфликтные отношения со взрослыми братьями или сестрами, то есть, взрослые сиблинговые отношения не тотально детерминируются характером ранних эмоциональных отношений с матерью, а зависят еще и от личностных черт сиблингов и личной истории отношений. Влияние типа привязанности к матери, сформированного в детском возрасте, прослеживается на взаимоотношениях между взрослыми братьями и сестрами.

Ключевые слова: взрослые сиблинги, типология сиблинговых взаимоотношений, привязанность к матери

The paper analyzes the relationship between adult siblings, their specificity and diversity, examples of relation typologies of adult siblings by American and Indian psychologists are adduced. The modern view of the attachment to the mother in adults and the conditions required for establishing close, trusting interpersonal relationships are briefly described. A succinct overview of modern foreign research in these fields of research is given. The national sample (N = 277) identified and described four types of relations between adult siblings: emotionally-positive (heart, harmonious) ones account 39 per cent of the sample; ambivalent (heart, conflict-competitive) ones account 32 per cent; debarred (not close, not conflict-competing) ones account 18 per cent; conflict (not close, competing conflict-up to hostile) ones account 11 per cent.

Comparison of the three typologies of adult sibling relationships (Russian, US and Indian). The intercouple comparison shows the reciprocity of sibling relationships in adulthood. The results of the empirical research reveal complex relationship features attachment to the mother with the nature of the relationship between siblings in adulthood. Thus there are adults with a reliable type of attachment to the mother with debarred or even conflicting relationships with older siblings, while adult sibling relationships are determined not totally emotional of the early relationship with the mother, and also depend on the sibling's personality traits and personal history of relations. The influence of the attachment type to the mother is shaped in childhood and can be applied to the relationship between adult siblings.

Keywords: adult siblings, typology of sibling relationships, attachment to mother

Взаимоотношения братьев и сестер (сиблингов) – одни из самых долгих и значимых в жизни человека. Как заметил М. Руфо (Руфо, 2006), сиблинговые связи продолжительнее, чем связи «дети-родители»: обычно братом или сестрой остаешься дольше, чем сыном или дочерью. Внутри всех долгосрочных отношений есть много факторов, влияющих на них. Особенность сиблинговых отношений в том, что они начинаются в закрытой системе, в которой у ребенка нет возможности выбора того, какого пола его сиблинг и сколько внимания он будет получать от родителей. Кроме того, сиблинговые отношения строятся, исходя из наличия общих родителей, места проживания и среды (Кузьмина, 2000). Вплоть до подросткового возраста сиблинги остаются самыми частыми партнерами по общению, так как вне школы большую часть времени братья и сестры проводят вместе.

Типологии взаимоотношений взрослых сиблингов

Взаимоотношения между сиблингами складываются очень по-разному, поэтому встает вопрос об их типологии и структуре. Рассмотрим три примера типологий сиблинговых взаимоотношений: две из них построены эмпирически, третья строится теоретически на основе гендерной принадлежности.

Наиболее естественным представляется анализ взаимоотношений сиблингов на основе их формального разделения по половому признаку, то есть выделение трех видов пар: брат-брат, брат-сестра, сестра-сестра. Установлено, например, что пары сестра-сестра являются наиболее эмоционально близкими, а пары брат-брат – конкурирующими (Leder, 1993). Несколько иначе интерпретирует влияние пола на взаимоотношения меж-

ду взрослыми сиблингами Х. Риггио. Он утверждает, что женщины больше делятся личной информацией и чаще общаются со своими сиблингами, чем мужчины (Riggio, 2000). При этом не было выявлено никаких, связанных с полом различий в привязанности сиблингов и их удовлетворенности взаимоотношениями.

Другим примером типологического изучения взаимоотношений между взрослыми братьями и сестрами может служить проект Р. Стиварда с коллегами (Steward et al., 2001). Авторы провели масштабное исследование, в котором приняли участие более 500 человек. Критериями для классификации выступили такие качества, как привязанность сиблингов друг к другу, конкуренция, безразличие, притягательность (аттракция) и критицизм. Используя разработанный ими опросник (The Sibling Type Questionnaire), исследователи выделили пять типов значимо различающихся взаимоотношений между братьями и сестрами:

- 1 поддерживающие отношения (supportive group – 26% от общей выборки) – отношения, для которых характерны высокие показатели по привязанности и низкие по конкуренции;
- 2 испытывающие потребность друг в друге (longing group – 24%) – отношения отличает высокая привязанность и тяга друг к другу (аттракция);
- 3 безразличные (apathetic group – 19%) отношения имели низкие показатели по привязанности и высокие по апатии;
- 4 враждебные (hostile group – 16%) отношения отличались низкими показателями по привязанности и высокими по критицизму и безразличию;
- 5 конкурирующие (competitive group – 15%) отношения характеризовались высокой степенью конкуренции.

Можно сказать, что для половины выборки сиблинговые отношения во взрослом возрасте носят позитивный характер и продолжают играть немаловажную

роль в жизни. Авторы отмечают, что со временем конкуренция между сиблингами несколько ослабевает, безразличные же отношения между взрослыми братьями и сестрами встречаются значимо чаще, чем в детстве или в подростковом возрасте. При этом никаких гендерных различий в принадлежности тому или иному типу взаимоотношений обнаружено не было. На уровне тенденций отмечается, что ко второму типу относится больше женщин, а к пятому – мужчин.

Близкое по направленности исследование провели в Индии Ш. Нандвана и М. Катош в 2009 году. Их целью было построение типологии сиблингов в достаточно зрелом возрасте – от 40 до 60 лет (Nandwana, Katoch, 2009). Исследователи использовали разработанный ими опросник (Adult Sibling Relationship Scale), состоящий из 50 утверждений, характеризующих отношения сиблингов. Были выделены следующие факторы, описывающие характер взаимоотношений сиблингов: забота и эмоциональная близость, доверие к сиблингу, конфликтность и конкурентность, частота позитивных контактов. В результате кластерного анализа данных были выделены пять типов взаимоотношений между сиблингами в возрасте от 40 до 60 лет:

- 1 очень близкие, дружеские (intimate) – сиблинги отличаются очень тесными, эмоционально близкими, неконфликтными, доверительными отношениями; контакты весьма часты; на долю этой подгруппы приходится 8% выборки (0% мужчин и 14% женщин);
- 2 родственные, близкие по духу (congenial) – сиблинги имеют тесные дружеские отношения, поддерживают друг друга, но отношения не настолько глубоки, как в первом типе; контакты между братьями и сестрами часты и регулярны, приносят радость и удовольствие; к этому типу принадлежат 24% выборки (27% мужчин и 22% женщин);
- 3 лояльные (loyal) – сиблинги поддерживают друг друга в сложных жизненных ситуациях; контакты их регулярны, но не часты; этот тип отношений в наибольшей степени соответствует социальным ожиданиям и строится скорее на обязательствах, чем на свободном выборе; 33% выборки (35% мужчин и 32% женщин);
- 4 безразличные (apathetic) – сиблинги с недостаточным взаимным интересом



Ольга Викторовна Алмазова – аспирант кафедр
возрастной психологии факультета психологии
Московский государственный университет
имени М.В. Ломоносова
E-mail: almaz.arg@gmail.com

друг к другу, их жизни идут параллельными курсами; контакты редки и поверхностны; к этому типу относятся 29% выборки (38% мужчин и 20% женщин); 5 враждебные (hostile) – контактов практически нет; сиблинги вызывают негативные чувства и эмоции; представители этого типа занимают 6% выборки (0% мужчин и 12% женщин).

Эти результаты отличаются от результатов Р. Стиварда и его коллег, а именно, меньшее количество респондентов относится к сиблингу враждебно и большее – безразлично. Ш. Нандвана и М. Катош объясняют это возрастными особенностями исследованной выборки. В указанном возрасте (40-60 лет) конкурентные мотивы в отношениях между сиблингами утрачивают свою актуальность, поскольку уже более или менее определено, кто чего добился и в семейной, и в профессиональной сфере. Взаимоотношения в целом становятся спокойнее. Тот факт, что к крайним типам принадлежат только женщины, исследователи объясняют их большей эмоциональностью и эмпатийностью.

Привязанность к матери и установление близких доверительных межличностных отношений

Изначально «ребенок входит в этот мир и воспринимает его в буквальном смысле сквозь призму привязанности к матери» (Burmenskaia, 2009). Значительное влияние типа привязанности к матери на характер близких взаимоотношений во взрослом возрасте в современной психологии развития объясняется на основе четырех способностей человека, корни которых закладываются в детстве:

- 1 в ситуации стресса или затруднения искать поддержку у близкого человека, к которому имеется привязанность;
- 2 оказывать поддержку;
- 3 чувствовать себя комфортно наедине с самим собой;
- 4 договариваться (Cassidy et al., 2001).

Согласно теории привязанности (Болуби, 2003), ребенок с надежным типом привязанности имеет позитивный опыт обращения к матери в стрессовой ситуации, у него формируется образ близкого взрослого (матери), как любящей и забот-

ливой, а себя он ощущает как ценного и достойного любви и заботы. С младенчества у ребенка формируется уверенность в том, что близкий взрослый, к которому он привязан, в нужный момент всегда окажется рядом и окажет поддержку. А это помогает выработать большую устойчивость к стрессам и фрустрациям во взрослом возрасте (Карабанова, 2010).

В случае избегающей привязанности к матери у ребенка накапливается ощутимая доля негативного опыта обращения к ней за помощью (мать отвергала или была недоступна), у него формируется образ матери, как недостаточно чуткой или отвергающей, а себя, как недостойного любви. Как следствие, и в отношениях с другими людьми человек с избегающим типом привязанности тоже не ожидает от них поддержки и не ищет эмоциональной близости.

При амбивалентном типе привязанности к матери образ себя и матери противоречив, неоднозначен и неустойчив. Как следствие, привычным способом борьбы с непредсказуемым поведением матери становится стремление держать ее все время рядом с собой. При этом поиск помощи, который всегда находится на высоком уровне, не повышается в проблемной ситуации. Таким образом, и в случае амбивалентной привязанности к матери способность обращения за поддержкой в трудной ситуации развивается не оптимальным образом.

Когда о ребенке заботятся и чутко реагируют на его нужды, он усваивает два важных образца: как быть тем, о ком заботятся, и какой должна быть забота (Cassidy, 2001). Образцы полноценной заботы и отклика в трудной для человека ситуации формируются у детей с надежным типом привязанности.

Такие дети уверены, что в случае нужды мать будет рядом. Поэтому в спокойной ситуации они могут исследовать окружающее, заниматься своими делами. Тогда как большая часть энергии и внимания детей с амбивалентным типом привязанности направлена на то, чтобы «держать» мать в поле зрения, а у детей с избегающим типом – на то, чтобы избежать мать. Таким образом, наиболее комфортно наедине с собой чувствуют себя дети с надежным типом привязанности.

Что касается способности договариваться, то изначально ребенок и мать имеют разные цели и во взаимодействии

друг с другом они учатся договариваться. У ребенка с надежным типом привязанности опыт насыщен примерами эффективных переговоров: его нужды услышаны, приоритеты расставлены. И даже если ситуация решается не в его пользу, он понимает, почему это так, осознает, что потребности другого были выше.

Таким образом, все четыре способности, необходимые для установления близких, доверительных, теплых (intimacy) отношений с «другим» легче всего развиваются у людей с надежным типом привязанности к матери. Проведено много исследований, показывающих влияние типа привязанности к матери на дружеские и романтические отношения во взрослом возрасте.

Если говорить о современных работах, посвященных привязанности взрослых людей, то можно отметить, что большинство авторов исследуют ту реальность, которую С. Хейзан и Ф. Шейвер назвали стилем привязанности, то есть устойчивым паттерном ожиданий, эмоций и поведения, связанного с этими отношениями (Hazan, Shaver, 1987). Результаты исследований демонстрируют возможность охарактеризовывать стили привязанности при помощи двух независимых параметров: тревоги по поводу привязанности и избегания (рис. 1). Условное расположение человека на оси «тревога» показывает степень, в которой он беспокоится о том, что близкий другой не будет доступен и отзывчив, когда это будет необходимо, а на оси «избегание» – степень, в которой человек не верит в добрые намерения партнера и поэтому старается поддерживать независимость поведения и эмоциональную дистанцированность (Brennan et al., 1998).

М. Микулинцер и Ф. Шейвер утверждают, что расположение человека в воображаемом двумерном пространстве, образованном двумя обозначенными ранее осями (тревога и избегание) отражает как меру ощущения надежности привязанности, так и способы, которые человек использует для того, чтобы справиться с опасностью или стрессом (Микулинцер, Шейвер, 2012). В связи с этим авторы предлагают рассматривать два основных типа привязанности взрослых: надежную (низкие баллы и по тревоге, и по избеганию – А на рис. 1) и ненадежную (превышение по одной или обеим шкалам – Б, В, Г на рис. 1).



Рис. 1. Современная модель типов привязанности взрослых.

Хотя проведено множество исследований, подтверждающих влияние качества эмоциональной связи с близким взрослым в детстве на формирование индивидуально-личностных, коммуникативных и познавательных особенностей человека, значение привязанности на разных возрастных этапах становления личности раскрыто еще далеко не полностью (Бурменская, 2011). Это относится к такой важной подсистеме семьи, как взаимоотношения между сиблингами.

Нами была предпринята попытка построения типологии взаимоотношений взрослых сиблингов на отечественной выборке, после чего мы проверили гипотезу о связи типа привязанности к матери и характера взаимоотношений взрослых братьев и сестер.

Эмпирическое исследование связи типа привязанности к матери и характера взаимоотношений взрослых братьев и сестер

Проведенное исследование было направлено на изучение особенностей взаимоотношений взрослых сиблингов на отечественной выборке. Кроме выявления возможной национально-культурной специфики этих отношений, мы ставили перед собой следующие задачи:

- 1 проверить наличие связи между особенностями взаимоотношений взрослых сиблингов и типом привязанности к матери;
- 2 определить степень взаимности отношений между сиблингами.

Характеристики выборки

В исследовании приняло участие 277 человек, старше 18 лет, у которых есть хотя бы один сиблинг.

Методики

Особенности отношений к сиблингу оценивались при помощи двух адаптированных опросников: Adult Sibling Relationship Questionnaire (Stocker et al., 1997) и Lifespan Sibling Relationship Scale Items (Riggio, 2000). При помощи первого опросника были получены значения по трем факторам: сердечность, конфликтность и конкурентность, ревность по поводу отношения родителей. Во втором опроснике оценивались другие три параметра: частота и позитивный либо негативный характер общения, эмоциональный аспект отношений, доверие. Эти параметры оценивались не только на момент проведения исследования, т.е. применительно к взаимоотношениям во взрослом возрасте, но и в детстве. Тип привязанности к матери определялся модифицированным опросником М.В. Яремчук (2006).

Результаты

При проведении исследования мы убедились, что взаимоотношения между взрослыми сиблингами существенно варьируются по степени близости, эмоциональной и практической поддержки, принятия, привязанности, признания, доверия, ощущения сходства друг с другом, а также по проявлению доминирования, конкуренции, противостояния и пр.

На основе кластерного анализа полученных данных и с учетом динамики изменений оцениваемых параметров во времени (в детстве и взрослом возрасте) нами было выделено четыре основных типа взаимоотношений между взрослыми сиблингами:

1 тип: эмоционально-позитивные (сердечные, гармоничные взаимоотношения, 39% выборки). Опишем участников исследования, чьи отношения с сиблингом мы отнесли к данному типу. Респонденты воспринимают свои отношения с сиблингами как близкие, принимающие, доверительные, отличающиеся высокой степенью привязанности, практической и эмоциональной поддержки (оказываемой и получаемой). Они осведомлены об основных событиях жизни, чувствах и круге общения своих сиблингов и высоко оценивают достоинства своих братьев и сестер. Респонденты признают похожесть на своих братьев/сестер во взглядах на жизнь, мыслях и планах на будущее. Конкуренция

и противоборство присутствует у этих участников исследования лишь в очень маленькой степени, ссоры бывают, но не часто; отношения с сиблингом воспринимаются как улучшившиеся (или не изменившиеся) во взрослом возрасте по сравнению с детством по таким параметрам как доверие и эмоциональная окраска отношений.

- 2 тип: амбивалентные (сердечные, конфликтно-конкурирующие взаимоотношения, 32%). В этом случае отношения с сиблингом воспринимаются как принимающие, в них присутствует привязанность, эмоциональная поддержка (оказываемая и получаемая) и высокая оценка достоинств брата/сестры. В то же время, респонденты с этим типом отношений отмечают наличие конкуренции, противоборства и ссор во взаимоотношениях с братом/сестрой. Взаимодействий с сиблингом у них стало меньше по сравнению с детством, а доверительность и эмоциональный аспект отношений практически не изменились.
- 3 тип: отстраненные (не сердечные и не конфликтно-конкурирующие) взаимоотношения, 18%). При таком типе взаимоотношений отношения с сиблингом воспринимаются как не очень близкие, но в них есть привязанность и принятие брата/сестры как личности. При этом, осведомленность о жизни сиблинга, эмоциональная и практическая поддержка находятся на довольно низком уровне; сиблинг воспринимается как непохожий на респондента по мыслям, планам и взглядам на жизнь. Респонденты с этим типом взаимоотношений взрослых сиблингов (ВВС) отмечают невысокий уровень конкуренции и противоборств во взаимоотношениях с сиблингом, ссоры с братом/сестрой очень редки. В то же время, участники исследования оценивают отношения с сиблингом как немного улучшившиеся по сравнению с детством в плане доверительности и эмоциональной окраски отношений.
- 4 тип: конфликтные (не близкие, конфликтно-конкурирующие, вплоть до враждебных, 11%). В этом случае взаимоотношения с сиблингом не близкие; принятие, осведомленность о жизни, практическая и эмоциональная поддержка (оказываемая и получаемая) находятся на низком уровне. Кроме того,

участники исследования считают, что очень сильно отличаются от сиблингов по взглядам, мыслям и планам на будущее, а сами сиблинги оцениваются, как недостойные восхищения. Для отношений с сиблингом характерны конфликтность, противоборства и ссоры. По оценкам респондентов, в настоящее время отношения с братом/сестрой менее доверительные и эмоционально-теплые, чем были в детстве.

Четыре выделенные типа описывают совсем разные (качественно) взаимоотношения со взрослым сиблингом. Две трети выборки считают свои отношения с сиблингом во взрослом возрасте сердечными и высоко значимыми. Известно, что не всем межличностным отношениям присуща взаимность. В связи с этим, для углубления знаний о взаимоотношениях взрослых сиблингов мы рассмотрели сходства и различия отношения к сиблингу при помощи сравнения разных аспектов сиблинговых взаимоотношений в полных парах сиблингов.

В нашем исследовании приняло участие 33 полные пары сиблингов. Среди них 4 пары братьев, 17 пар сестер и 12 пар братьев с сестрами. В Таблице 1 дано распределение респондентов из этих пар по типам взаимоотношений между сиблингами.

И хотя, в силу математических ограничений, мы не можем воспользоваться никаким критерием (в таблице есть ячейки с 0), тем не менее, можно отметить следующее:

- 1 22 (из 33) пар сиблингов (67%) описали свои отношения таким образом, что мы их определили, как один и тот же тип отношений;
- 2 8 (из 33) пар сиблингов (24%) оценивают свои отношения так, что они попали в соседние типы взаимоотношений;
- 3 только 3 (из 33) пар (9%) характеризуют свои взаимоотношения таким образом, что мы их определили как существенно отличающиеся (более чем на один тип).

Очевидна близость описания взрослых сиблинговых отношений в парах сиблингов. То, для сиблинговых отношений характерно преобладание взаимности.

Обратимся к главной цели данного исследования, а именно – проверке связи между типом привязанности к матери и характером взаимоотношений взрослых сиблингов.

В результате обработки результатов опросника М.В. Яремчук, надежная привязанность была определена у 142 (51% выборки), а ненадежная – у 135 (49%) респондентов.

В Таблице 2 приведено распределение респондентов с разными типами привязанности по типам взаимоотношений с сиблингом, а на рис. 2 – графическое представление этого распределения. Значение критерия Хи-квадрат (Pearson Chi-

ную привязанность к матери. Тогда как только треть участников исследования с третьим типом ВВС и пятая часть респондентов с четвертым типом ВВС описывают свою привязанность к матери, как надежную.

Таким образом, связь между качеством привязанности к матери и характером взаимоотношений между сиблингами, заложенная в детстве, прослеживается и во взрослом возрасте.

		Тип ВВС младшего сиблинга				Итого
		1	2	3	4	
Тип ВВС старшего сиблинга	1	12	1	0	0	13
	2	2	6	2	2	12
	3	1	3	2	0	6
	4	0	0	0	2	2
Итого		15	10	4	4	33

Таблица 1. Распределение респондентов по типам сиблинговых взаимоотношений

		Тип привязанности к матери		Итого
		Надежная	Ненадежная	
Тип взаимоотношений с сиблингом	1	68	39	107
	2	54	35	89
	3	14	36	50
	4	6	25	31
Итого		142	277	

Таблица 2. Распределение респондентов по разным типам привязанности к матери и типам взаимоотношений с сиблингом

Square) – 34,106 со значимостью 0,000. Это говорит о том, что есть значимые различия в попадании в определенный тип ВВС респондентов с надежной и ненадежной привязанностью. Участники исследования с надежной привязанностью значимо чаще имеют взаимоотношения с сиблингом, определенные нами как сердечные (1 и 2 типы), чем отстраненные или конфликтные (3 и 4 типы). Около двух третей респондентов с первым и вторым типом ВВС имеют надеж-

Обсуждение

С помощью двух объемных опросников, адаптированных нами для русскоязычной выборки, было детально показано, что сиблинговые взаимоотношения могут очень сильно отличаться по степени привязанности, эмоциональной близости/дистантности, конфликтности, а также по динамике во времени и т.д.

Наметим сравнение нескольких типологий ВВС. На рис. 3 – графическое изображение трех типологий: одна из

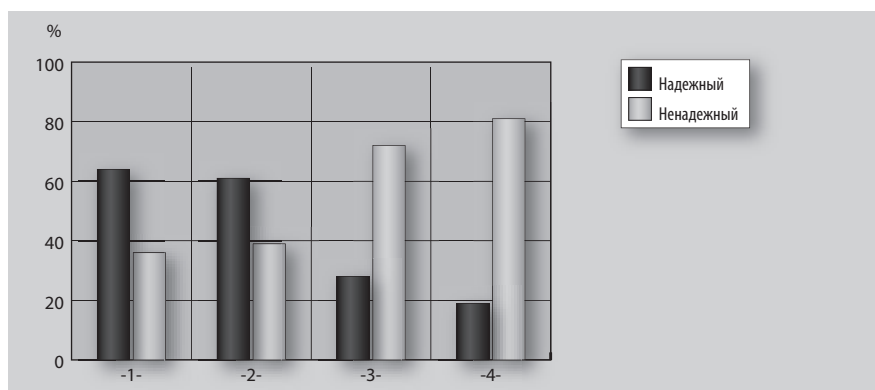


Рис. 2. Распределение респондентов с надежным/ненадежным типом привязанности по типам ВВС (в процентах по каждому типу).

них получена в нашем исследовании, вторая – в исследовании американского психолога Р. Стиварда (Steward et al., 2001), третья – в исследовании двух индийских ученых Ш. Нандваны и М. Катош

нивали свои отношения с сиблингом, как близкие, сердечные;
2 в российской и индийской выборках не выделяется тип конкурентных, но средних по близости отношений;

выборке встречаются реже, чем в американской, но чаще, чем в индийской.

В целом же, намечена определенная национальная российская специфика ВВС, которая может стать предметом отдельного исследования.

Сравнив взаимоотношения братьев и сестер в полных парах сиблингов, мы пришли к выводу о том, что сиблинговым отношениям присуще взаимность, то есть близость в их видении и описании.

Как и на любые межличностные отношения на взаимоотношения между взрослыми братьями и сестрами накладывают отпечаток и личностные черты братьев и сестер, и история этих отношений. В связи с чем мы видим, что встречаются (хоть и не часто) сиблинги, привязанность к матери у которых является надежной, а взаимоотношения с братом или сестрой можно охарактеризовать как безразличные или даже враждебные. В целом же (в подавляющем большинстве случаев) влияние типа привязанности к матери, сформированного в детском возрасте (или переосмысленного позже), прослеживается на взаимоотношениях между уже взрослыми братьями и сестрами.

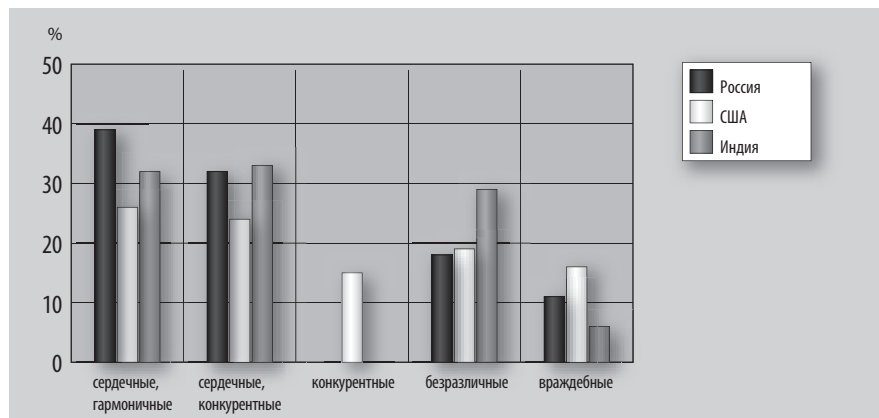


Рис. 3. Сравнение трех типологий взаимоотношений взрослых сиблингов.

(Nandwana, Katoch, 2009).

Отметим некоторые различия и сходства:

1 что касается первых двух типов взаимоотношений, то достаточно похожи распределения респондентов в российском и индийском исследовании; американские респонденты реже оце-

3 безразличные отношения встречаются с одинаковой частотой в отечественной и американской выборках, в индийской такие отношения отмечаются значимо чаще;

4 ситуации враждебных, то есть конфликтно-конкурентных и при этом совсем не близких отношений, в российской

Литература:

- Боулби Дж. Привязанность / Дж. Боулби. – Москва : Гардарики, 2003. – 477 с.
- Бурменская Г.В. Мировосприятие детей с разными типами привязанности к матери / Г.В. Бурменская // Вестн. Моск. ун-та. – Сер. 14. Психология. – 2011. – № 2. – С. 21-35.
- Карабанова О.А. Семейное психологическое консультирование – теория, практика, образование / О.А. Карабанова // Национальный психологический журнал. – 2010. – № 1(3). – С. 104-107.
- Кузьмина М. Сиблинги, или Каин и Авель в одной квартире / М. Кузьмина // Школьный психолог. – 2000. – № 17. – Электронный ресурс. – Режим доступа: <http://www.psy.1september.ru/?year=2000&num=17>.
- Матушевская М.В. Теория привязанности: история и современное состояние исследований / М.В. Матушевская // Перинатальная психология и психология родительства. – 2005. – № 2. – С. 40-79.
- Микулинцер М. Взгляд на психопатологию с точки зрения теории привязанности / М. Микулинцер, Ф.Р. Шейвер // Всемирная психиатрия. – 2012. – № 11 – С. 13-17.
- Поскребышева Н.Н. Возрастно-психологический подход в исследовании личностной автономии подростка / Н.Н. Поскребышева, О.А. Карабанова // Национальный психологический журнал. – 2014. – № 1(13). – С. 74-85.
- Руфо М. Братья и сестры, болезнь любви / М. Руфо. – Екатеринбург : У-Фактория, 2006. – 288 с.
- Яремчук М.В. Особенности привязанности в детско-родительских отношениях и отношениях любви у старших подростков / М.В. Яремчук // Психологическая наука и образование. – 2005. – № 3. – С. 86-95.
- Brennan K.A., Clark C.L., Shaver P.R. Self-report measurement of adult romantic attachment: an integrative overview // In: Simpson JA, Rholes WS (eds). Attachment theory and close relationships. – New York: Guilford, 1998. – 46-76.
- Burmenskaya G.V. Child's Attachment to Mother as the Basis of Mental Development Typology // Psychology in Russia: State of the Art. Scientific Yearbook / Ed. by Y. Zinchenko, V. Petrenko. – Moscow : Russian Psychological Society, 2009. – 385-404.
- Cassidy J. Truth, lies, and intimacy: An attachment perspective // Attachment & Human Development. – 2001. – Vol. 3. – No 2. – 121-155.
- Collins N.L., Feeney B.C. Attachment and caregiving in adult close relationships: normative processes and individual differences // Attachment & Human Development. – 2013. – № 15(3). – Pp. 241-245.
- Gold D. Sibling relationship in old age: A typology // International Journal of Aging and Human Development. – 1989. – № 28 (1). – Pp. 37-51.
- Hazan C., Shaver P. R. Romantic love conceptualized as an attachment process // Journal of Personality and Social Psychology. – 1987. – 52. – 511-524.
- Kristine M.V., Morgan C.B. Sibling relationship in early adulthood: A typology // Journal of Personal Relationship. – 1998. – № 5. – Pp. 59-74.

Leder J. Adult sibling rivalry // *Psychology Today*. – 1993. – 26(1). – 56-63.

Marvin R.S., Britner P.A. Normative development: The ontogeny of attachment // In J. Cassidy, P.R. Shaver (Eds). *Handbook of attachment: Theory, research, and clinical applications*. – New York: Guilford Press. – 1999. – Pp. 44-67.

Nandwana S., Katoch M. Perception of sibling relationship during middle adulthood years: A Typology // *Journal of the Social Sciences*. – 2009. – 21(1). – 67-72.

Riggio H.R. Measuring attitudes toward adult sibling relationships: The lifespan sibling relationship scale // *Journal of Social and Personal Relationships*. – 2000. – 17(6). – 707-728.

Rosenthal N.L., Kobak R. Assessing adolescents' attachment hierarchies: differences across developmental periods and associations with individual adaptation // *Journal of research on adolescence*. – 2010. – Pp. 1-29.

Steward R.B., Kozak A.L., Tingley L.M., Goddard J.M., Blake E.M., Casse W. Adult sibling relationships: Validation of a typology // *Personal Relationships*. – 2001. – 8(3). – 299-324.

Stocker C., Lanthier R., Furman W. Sibling relationships in early adulthood // *Journal of Family Psychology*. – 1997. – 11. – 210-221.

References:

Bowlby, J. (2003) *Privyazannost' [Attachment]*. Moscow, Gardariki, 477.

Brennan, K.A., Clark, C.L., & Shaver, P.R. (1998) Self-report measurement of adult romantic attachment: an integrative overview. In: Simpson, J.A., Rholes, W.S. (eds). *Attachment theory and close relationships*. New York, Guilford, 46-76.

Burmenskaya, G.V. (2009) Child's Attachment to Mother as the Basis of Mental Development Typology. *Psychology in Russia: State of the Art. Scientific Yearbook*. Eds. Yu. Zinchenko, & V. Petrenko. Moscow, Russian Psychological Society, 385-404.

Burmenskaya, G.V. (2011) Mirovospriyatie detey s raznymi tipami privyazannosti k materi [Worldview of children with various types of attachment to mother. *Vestnik Moskovskogo Universiteta [Bulletin of Moscow university]*. Series 14, Psychology, 2, 21-35.

Cassidy, J. (2001) Truth, lies, and intimacy: An attachment perspective. *Attachment & Human Development*. Vol. 3, 2, 121-155.

Collins, N.L., & Feeney B.C. (2013) Attachment and caregiving in adult close relationships: normative processes and individual differences. *Attachment & Human Development*. 15(3), 241-245.

Gold, D. (1989) Sibling relationship in old age: A typology. *International Journal of Aging and Human Development*. 28 (1), 37-51.

Hazan, C., & Shaver, P. R. (1987) Romantic love conceptualized as an attachment process. *Journal of Personality and Social Psychology*. 52, 511-524.

Karabanova, O.A. (2010) Semejnoe psihologicheskoe konsul'tirovanie – teorija, praktika, obrazovanie [Relationship counseling – theory, practice, education]. *Natsional'nyy psikhologicheskij zhurnal [National psychological journal]*. 1 (3), 104-107.

Kuzmin, M. (2000) Sibliingi, ili Kain i Avel' v odnoy kvartire [Siblings, or Cain and Abel in the same apartment]. *Shkol'nyy psikholog [School psychologist]*. 17. – electronic resources. – Mode of access: <http://www.psy.1september.ru/?year=2000&num=17>

Kristine, M.V., & Morgan, C.B. (1998) Sibling relationship in early adulthood: A typology. *Journal of Personal Relationship*. 5, 59-74.

Leder, J. (1993) Adult sibling rivalry. *Psychology Today*. 26(1), 56-63.

5. Matushevskaya, M.V. (2005) Teoriya privyazannosti: istoriya i sovremennoe sostoyanie issledovaniy [Attachment theory: history and the state of the art]. [Perinatal Psychology and Psychology of parenthood]. 2, 40-79.

Marvin, R.S., & Britner, P.A. (1999) Normative development: The ontogeny of attachment. In J. Cassidy, & P.R. Shaver (Eds). *Handbook of attachment: Theory, research, and clinical applications*. New York, Guilford Press, 44-67.

Mikulintser, M. (2012) Vzgl'yad na psikhopatologiyu s tochki zreniya teorii privyazannosti [A look at psychopathology in terms of attachment theory]. *Mikulintser, M., & Shaver, F.R. Vsemirnaya psikhiaetriya [World Psychiatry]*. 11, 13-17.

Nandwana, S., & Katoch, M. (2009) Perception of sibling relationship during middle adulthood years: A Typology. *Journal of the Social Sciences*. 21(1), 67-72.

Poskrebysheva, N.N. (2014) Vozrastno-psikhologicheskij podkhod v issledovanii lichnostnoy avtonomii podrostka [Age-psychological approach to the study of personal autonomy teen]. *Poskrebysheva, & N.N., Karabanova, O.A. Natsional'nyy psikhologicheskij zhurnal [National psychological journal]*. 1 (13), 74-85.

Riggio, H.R. (2000) Measuring attitudes toward adult sibling relationships: The lifespan sibling relationship scale. *Journal of Social and Personal Relationships*. 17(6), 707-728.

Rosenthal, N.L., & Kobak, R. (2010) Assessing adolescents' attachment hierarchies: differences across developmental periods and associations with individual adaptation. *Journal of research on adolescence*, 1-29.

Rufo, M. (2006) Brat'ya i sestry, bolezni lyubvi [Brothers and sisters, love sickness]. *Ekaterinburg, U-Faktoria*, 288.

Steward, R.B., Kozak, A.L., Tingley, L.M., Goddard, J.M., Blake, E.M., & Casse, W. (2001) Adult sibling relationships: Validation of a typology. *Personal Relationships*. 8(3), 299-324.

Stocker C., Lanthier, R., & Furman, W. (1997) Sibling relationships in early adulthood. *Journal of Family Psychology*. 11, 210-221.

Yaremchuk, M.V. (2005) Osobennosti privyazannosti v detsko-roditel'skikh otnosheniyakh i otnosheniyakh lyubvi u starshikh podrostkov [Features of affection in parent-child relationships and love relationships in late adolescence]. [Psychological Science and Education]. 3, 86-95.